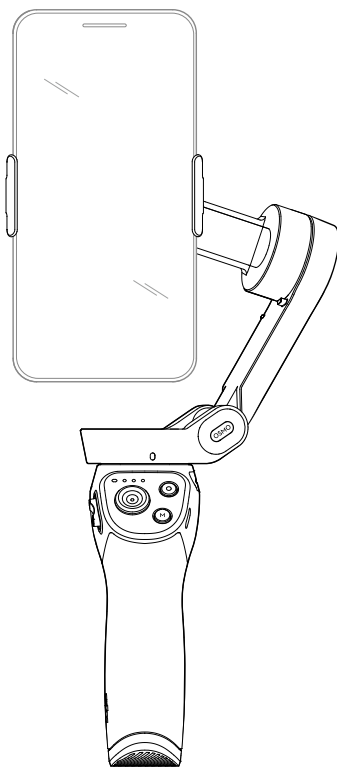




Benutzerhandbuch

V1.2 2020.10



Stichwortsuche

Such nach Stichwörtern wie „Akku“ oder „Installieren“, um das entsprechende Thema zu finden. Wenn du dieses Dokument mithilfe des Adobe Acrobat Readers geöffnet hast, drück die Tastenkombination Strg+F (Windows) oder Command+F (macOS), um eine Suche zu starten.

Themensuche

Das Inhaltsverzeichnis bietet eine Liste mit allen verfügbaren Themen. Klick auf ein Thema, um diesen Abschnitt aufzurufen.

Dieses Dokument ausdrucken

Dieses Dokument unterstützt Drucken mit hoher Auflösung.

Hinweise zur Verwendung dieses Benutzerhandbuchs

Legende

 Wichtig

 Hinweise und Tipps

Vor der Verwendung

Lies die folgenden Dokumente vor der Verwendung des DJI OM 4:


1. Haftungsausschluss und Sicherheitsvorschriften
2. Kurzanleitung
3. Benutzerhandbuch

Es wird empfohlen, alle Tutorial-Videos auf der offiziellen DJI Webseite (www.dji.com/om-4/tutorials) oder in der DJI Mimo App anzusehen. Lies vor der ersten Anwendung außerdem den Haftungsausschluss und die Sicherheitsvorschriften und die Kurzanleitung. Weitere Informationen findest du in diesem Benutzerhandbuch.

Die DJI Mimo App herunterladen

Scann den QR-Code oder such im App Store bzw. auf Google Play nach „DJI Mimo“.



 Die iOS-Version von DJI Mimo ist mit iOS 11.0 und höher kompatibel. Die Android-Version von DJI Mimo ist mit Android 7.0 und höher kompatibel.

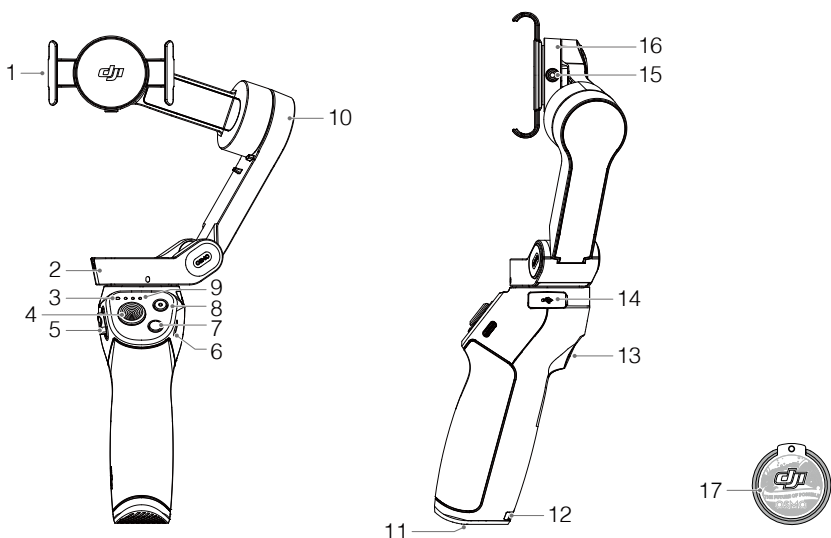
Inhalt

Hinweise zur Verwendung dieses Benutzerhandbuchs	2
Legende	2
Vor der Verwendung	2
Die DJI Mimo App herunterladen	2
Einführung	4
Übersicht	4
Erste Schritte	5
Laden	5
Telefon verbinden	5
DJI OM 4 benutzen	8
Tasten und Anschluss-Funktionen	8
Betriebsmodus	10
DJI Mimo App	11
Verbindung zur DJI Mimo App herstellen	11
Kameraansicht	12
Firmware-Aktualisierung	16
So nimmst du die Aktualisierung vor	16
Lagerung	16
Technische Daten	17

Einführung

Ausgestattet mit einer 3-Achsen-Stabilisierung verwandelt DJI OM 4 dein Handy in eine Kamera, die ein stabilisiertes und superglattes Bild liefert. Durch das faltbare Design lässt sich der DJI OM 4 bequem transportieren und aufbewahren. Die brandneue Magnetverbindung für das Telefon bietet eine noch einfachere Handhabung. Der DJI OM 4 ist leicht und ergonomisch geformt und ermöglicht eine ruckelfreie Videoaufnahme der Spitzenklasse. Werde mit Funktionen wie ActiveTrack™ 3.0, Hyperlapse, Zeitraffer, DynamicZoom, Panorama und Story-Modus kreativ. Diese stehen dir über DJI Mimo zur Verfügung.

Übersicht



- 1. Magnetische Handyklemme
- 2. Schwenkmotor
- 3. Statusanzeige
- 4. Steuerknüppel
- 5. Zoom-Schieberegl
- 6. Ladeanschluss (USB-C)
- 7. Netzta
- 8. Auslöser/Aufnahme-Taste
- 9. Akkustandsanzeige

- 10. Neigemotor
- 11. 1/4"-20 UNC-Anschluss
- 12. Schlaufe für Tragebänder
- 13. Auslöser
- 14. USB-A-Anschluss
- 15. M3x0,5-Gewinde*
- 16. Rollmotor
- 17. Magnetringhalter

* Wird für die Montage von Gegengewichten oder anderem Zubehör verwendet.

Erste Schritte

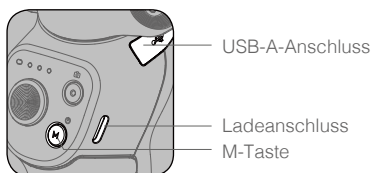
Laden

Um DJI OM 4 zu laden, verbinde einen USB-Adapter (nicht im Lieferumfang enthalten) mit dem Ladeanschluss. Benutze dazu das mitgelieferte Netzkabel. Wenn die Akkustandsanzeige erlischt, ist der Akku vollständig geladen.

Ladezeit: 2,5 Stunden (bei einer Umgebungstemperatur von 25 °C und unter Verwendung eines 10 W-Ladegeräts getestet)

Maximale Laufzeit: 15 Stunden (Getestet mit ausbalanciertem und stabil gehaltenem Gimbal. Dieser Wert dient nur als Referenz)

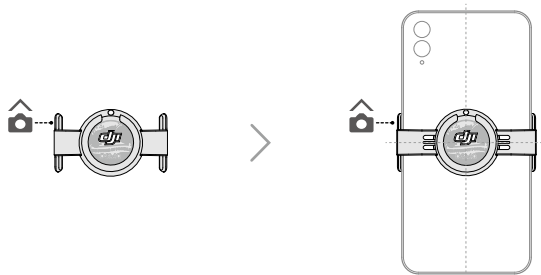
Der DJI OM 4 kann als Powerbank verwendet werden. Verbinde dein Handy mit dem USB-A-Anschluss. Wenn der DJI OM 4 eingeschaltet ist, beginnt das Handy mit dem Laden. Wenn der DJI OM 4 ausgeschaltet ist, drück die M-Taste einmal, um mit dem Aufladen zu beginnen.



Befestigen des Telefons

1. Die mitgelieferte magnetische Handyklemme und der Magnetringhalter können zur Befestigung eines Telefons am DJI OM 4 verwendet werden.

Verwendung der magnetischen Handyklemme: Befestige die magnetische Handyklemme in der Mitte des Telefons.



- Stell sicher, dass die Ausrichtung der magnetischen Handyklemme mit der in der Abbildung übereinstimmt und dass sie sich in der Mitte des Telefons befindet. Andernfalls kann die Leistung des Gimbals beeinträchtigt werden.
- Stell die Handyklemme so ein, dass Klemme und Handy gut vertikal ausgerichtet sind und nicht schief stehen.
- Verwende zur Leistungsoptimierung die mitgelieferte Erhöhung, wenn du ein Telefon mit einer Dicke von weniger als 7,5 mm oder einem Gewicht von weniger als 160 g verwendest.

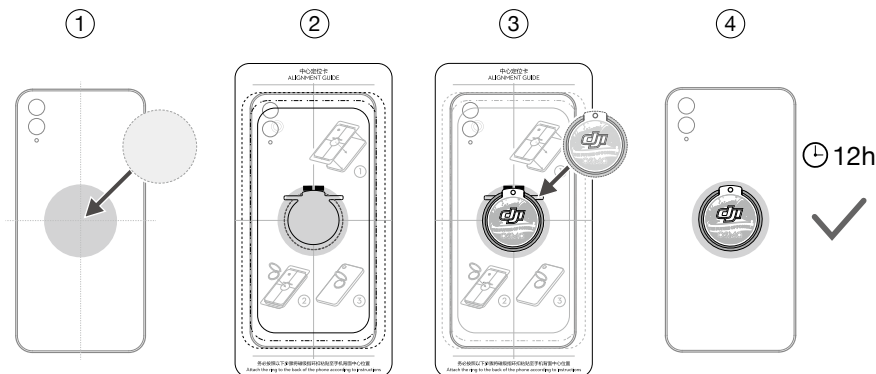
Verwendung des Magnetringhalters:

- ⚠ • Befestige den Magnetringhalter nur an Telefonen, die mit DJI OM 4 kompatibel sind. Weitere Informationen findest du in der Handy-Kompatibilitätsliste für DJI OM 4 auf www.dji.com/om-4.
- Befestige den Magnetringhalter NICHT direkt an einer Schutzhülle für ein Handy. Andernfalls kann die Leistung des Gimbals beeinträchtigt werden.
- Stelle sicher, dass zwischen dem Aufkleber und dem Handy keine Luft eingeschlossen ist. Andernfalls kann sich das Handy lösen.

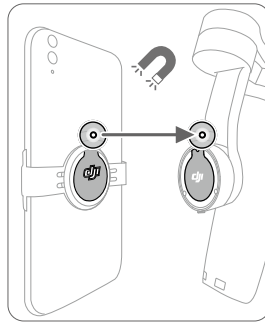


Befolge die folgenden Schritte, um den Magnetringhalter in der Mitte des Handys zu befestigen.

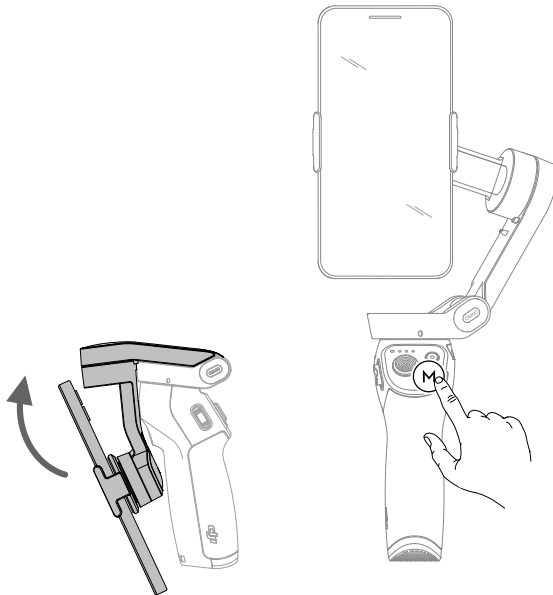
- ① Reineige mit den feuchten Tüchern die Rückseite des Handys und verwende danach die trockenen Tücher. Befestige den Aufkleber mittig auf der Rückseite des Handys.
- ② Leg die Ausrichtungshilfe auf die Rückseite des Handys. Pass die Position der Ausrichtungshilfe an, dass sich das Telefon in der Mitte befindet.
- ③ Befestige den Magnetringhalter an der Rückseite des Handys. Stelle sicher, dass er fest angebracht ist.
- ④ Entferne die Ausrichtungshilfe. Warte 12 Stunden, bevor du das Handy mit dem Magnetringhalter am DJI OM 4 befestigst.



2. Richte die Markierungen auf der Handyklemme oder dem Ringhalter an der Montageplatte aus. Befestige das Handy mit DJI OM 4.



3. Klappe DJI OM 4 auf, drücke die M-Taste zum Einschalten und halte sie gedrückt.



⚠ Befestige dein Handy, bevor du DJI OM 4 einschaltest. Wenn kein Handy erkannt wird, vibriert DJI OM 4 und wechselt in den Standby-Modus. Um den Standby-Modus zu beenden, drück nach dem Befestigen eine beliebige Taste auf dem Handy.

Verwendung von DJI OM 4

Nach dem Einschalten wechselt DJI OM 4 standardmäßig in den Folgemodus. Der Gimbal wandelt Bewegungen des Steuerknüppels in sanfte Schwenk- und Neigeübergänge um und reduziert die Auswirkungen von Eigenschwingungen.

Die Gimbal-Ausrichtung kann auch von Hand eingestellt werden.

Tasten und Anschluss-Funktionen



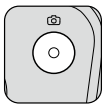
M-Taste

Wenn ausgeschaltet

Einmal drücken: Akkustand überprüfen.
Drücken und gedrückt halten, bis ein Piepton zu hören ist: Gerät wird eingeschaltet.

Wenn eingeschaltet

Einmal drücken: Wechsel zwischen Foto- und Video-Modus. (Dies ist eine Standardeinstellung und kann in DJI Mimo geändert werden.)
Zweimal drücken: Zwischen Landschafts- und Porträtmodus wechseln.
Drücken und gedrückt halten, bis ein Piepton zu hören ist: In den Standby-Modus wechseln oder diesen beenden.
Drücken und gedrückt halten, bis ein zweiter Piepton zu hören ist: Gerät wird ausgeschaltet.



Auslöser/Aufnahme-Taste

Einmal drücken, um Fotos aufzunehmen oder die Aufnahme zu starten oder zu stoppen. Im Foto-Modus für Serienbildaufnahmen drücken und gedrückt halten.



Akkustandsanzeige

Zeigt den Akkustand von DJI OM 4 an.



Statusanzeige

Zeigt den aktuellen Status an.

Blinkfolge	Beschreibung
Leuchtet durchgehend gelb	Bluetooth getrennt
Leuchtet kontinuierlich grün	Bluetooth verbunden
Blinkt gelb oder grün	Standby-Modus
Blinkt abwechselnd rot und grün	Firmware-Aktualisierung fehlgeschlagen
Leuchtet kontinuierlich rot	Gimbal-Fehler (z. B. Temperatur zu niedrig oder zu hoch oder Akku überladen)



Steuerknüppel

Zum Neigen des Handys senkrecht bewegen. Zum Schwenken des Handys horizontal bewegen. Die Steuerknüppel-Richtung kann in DJI Mimo eingestellt werden.



Zoom-Schieberegler

Beweg den Schieberegler in die T-Position, um das Motiv zu vergrößern und beweg den Schieberegler in die W-Position, um es zu verkleinern. Drück den Schieberegler einmal, um den Zoom um eins zu verändern. Drück den Schieberegler kontinuierlich, um den Zoom stufenlos zu verändern.



Auslöser

Drücken und halten, um den Sperrmodus aufzurufen. Im Sperrmodus folgt der Gimbal nicht den Griffbewegungen. Loslassen, um den Sperrmodus zu beenden.

Einmal drücken: ActiveTrack 3.0 starten oder stoppen.

Zweimal drücken: Gimbal neu zentrieren. Bei Benutzung von ActiveTrack 3.0 zentriert sich der Gimbal in der Mitte der Kameraansicht.

Dreimal drücken, um zwischen Front- und Rückkamera zu wechseln.

Einmal drücken und gedrückt halten: Sportmodus aktivieren. Zum Beenden des Modus loslassen. Im Sportmodus erhöht sich die Folgegeschwindigkeit des Gimbals, um schnelle Bewegungen zu erfassen.



Ladeanschluss (USB-C)

Lade DJI OM 4, indem du einen USB-Adapter an diesen Anschluss anschließt.



USB-A-Anschluss

Der USB-A-Anschluss kann zum Laden von Handys verwendet werden.



1/4"-20 UNC-Anschluss

Der 1/4"-20 UNC-Anschluss kann zum Befestigen eines Stativs verwendet werden.



M3x0,5-Gewinde

Wird zur Befestigung von Gegengewichten verwendet. Gegengewichte sollten verwendet werden, wenn ein Kameraobjektiv oder ein Mikrofon am Handy befestigt wird. Stell sicher, dass das Gesamtgewicht dieses Zubehörs weniger als 290 g beträgt.



Schlaufe für Tragebänder

Die Schlaufe für Tragebänder kann zur Befestigung eines Armbands verwendet werden.

Kombinationsbetrieb

Die Bluetooth-Verbindung kann zurückgesetzt werden, wenn DJI OM 4 nicht verbunden ist oder nicht gefunden werden kann. Drück gleichzeitig die M-Taste, die Fototaste und den Auslöser, um die Bluetooth-Verbindung zurückzusetzen. Die Bluetooth-Verbindung wird erfolgreich zurückgesetzt, wenn die Statusanzeige von grün auf gelb wechselt. DJI OM 4 suchen und erneut verbinden.



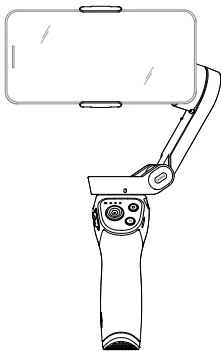
DJI OM 4 wird automatisch ausgeschaltet, wenn im Standby-Modus 10 Minuten lang kein Betrieb stattfindet.

Betriebsmodus

Die folgenden Abbildungen zeigen den Betriebsmodus bei Verwendung von OM 4 im Landschaftsmodus. Die gleichen Betriebsmodi gelten für den Porträtmodus.

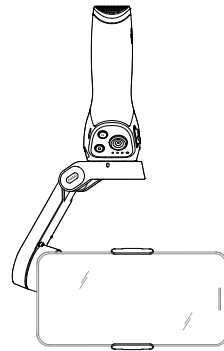
Aufrecht-Modus

Der Aufrecht-Modus kann ohne weitere Benutzereingaben verwendet werden. Drücke in diesem Modus zweimal schnell die M-Taste, um das Handy zu zentrieren.



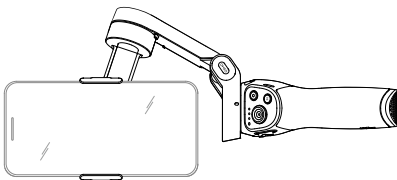
Hänge-Modus

Halte den DJI OM 4 kopfüber, um in den Hänge-Modus zu gelangen. In diesem kann das Handy problemlos Bilder aus einer niedrigeren Position aufnehmen.



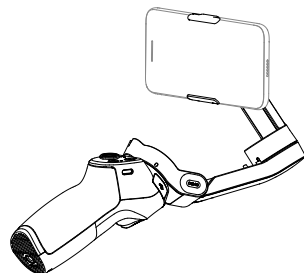
Seitengriff-Modus

Dreh DJI OM 4 um 90° nach rechts oder links, um vom Aufrecht- in den Seitengriff-Modus zu wechseln.



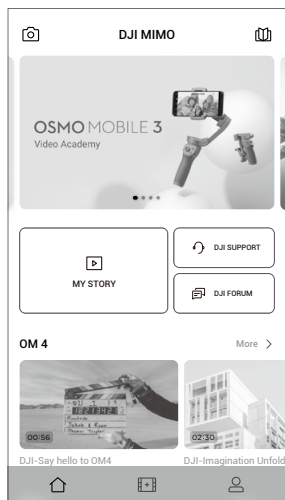
Untersicht-Modus


Drück den Auslöser und halt ihn gedrückt. Neige DJI OM 4 dann nach vorn, um in den Untersicht-Modus zu wechseln. Der Neigungswinkel wird vergrößert, wodurch es einfacher ist, Aufnahmen aus einer niedrigen Position zu machen.



DJI Mimo App

Schau dir über die DJI Mimo App eine Live-Videoübertragung in HD auf dem Bildschirm deines Handys an. Mit der App kannst du mit nur wenigen Handgriffen außerdem Hyperlapse, Zeitraffer, ActiveTrack 3.0, DynamicZoom, Panorama und den Story-Modus verwenden, oder du kannst die Kamera oder den Gimbal konfigurieren.





 **Kameraansicht:** Antippen, um eine Verbindung mit DJI OM 4 herzustellen. Sobald die Verbindung hergestellt ist, wechselt DJI Mimo in die Kameraansicht.

 **Academy:** Antippen, um Tutorials und Benutzerhandbücher anzuzeigen.

 **My Story:** Bietet verschiedene Vorlagen zur Bearbeitung von Fotos oder Videos.

 **Startseite:** Antippen, um zum Startbildschirm zurückzukehren.

 **Bearbeiten:** Antippen, um Fotos oder Videos von DJI OM 4 zu bearbeiten oder von einem mobilen Gerät zu importieren und zu bearbeiten.

 **Profil:** Ein DJI-Konto registrieren oder mit einem bestehenden Konto anmelden. Zeig deine Werke und Einstellungen an, überprüf Likes und Follower, sende Nachrichten an andere Benutzer und stelle eine Verbindung zum DJI Store her.

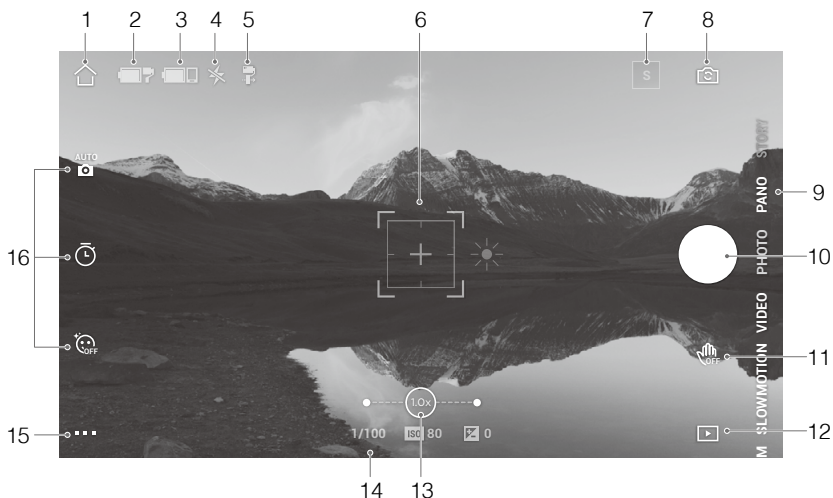
Mit der DJI Mimo App verbinden

1. Schalte DJI OM 4 ein.
2. Aktivier auf dem Handy Bluetooth und stell eine Verbindung zu dem Gerät her, dass einen OM 4-Präfixnamen in DJI Mimo hat.
3. Wenn du DJI Mimo zum ersten Mal verwendest, musst du DJI OM 4 mit DJI Mimo aktivieren. Folge den Anweisungen zum Aktivieren. Registrier dich oder meld dich bei der Aktivierung von DJI OM 4 mit einem DJI-Konto an. Stelle sicher, dass du während des gesamten Prozesses mit dem Internet verbunden bist.
4. Wechsel zur Kameraansicht, wenn die Aktivierung abgeschlossen ist.



Bei einer Verbindung über Bluetooth ist DJI OM 4 in der Lage, die Kamera des Handys ohne DJI Mimo zu steuern. Einzelheiten findest du in der Handy-Kompatibilitätsliste.

Kameraansicht



1. Startseite

🏠 : Antippen, um zum Startbildschirm zurückzukehren.

2. Gimbal-Akkustand

🔋 : Zeigt den aktuellen Akkustand des Gimbals an.

3. Handy-Akkustand

🔋 : Zeigt den aktuellen Akkustand des Handys an.

4. Blitz

⚡ : Zeigt den Blitz-Status an.

5. Gimbal-Modus

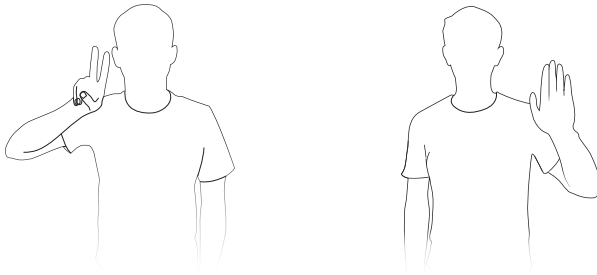
📷 : Zeigt den aktuellen Gimbal-Modus an: Folgen, Gesperrt, FPV oder SpinShot.

6. Auswahlbox für ActiveTrack

👤 : ActiveTrack 3.0 wurde für das Verfolgen menschlicher Motive optimiert. Dazu gehört ein Kopf- und Schultermodell zusammen mit Gesichtserkennung unter Verwendung von „Deep Learning“-Algorithmen. Das Motiv bleibt standardmäßig im Mittelpunkt der Kameraansicht. Die Kameraansicht kann manuell angepasst werden. Es stehen drei Möglichkeiten zur Nutzung von ActiveTrack 3.0 zur Verfügung:

- Zieh in DJI Mimo in der Kameraansicht einen Rahmen auf dem Bildschirm. Ein grünes Kästchen um das Motiv herum zeigt an, dass ActiveTrack 3.0 erfolgreich aktiviert wurde. Tippe auf das X-Symbol in der oberen Ecke, um das Verfolgen zu beenden.
- Aktivier Gestensteuerung in DJI Mimo. Führe dann ein bis zwei Sekunden lang eine Handflächen- oder V-Geste aus, während du in die Kamera schaust. Die hintere Kamera

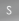
erkennt den nächstgelegenen Kopf und die nächstgelegene Schulter und beginnt mit dem Verfolgen des Motivs. Die vordere Kamera erkennt das nächstgelegene Gesicht und beginnt mit dem Verfolgen des Motivs.




Die Unterschiede zwischen der Kopf- und Schulterverfolgung und der Gesichtsverfolgung bestehen darin, dass die Kopf- und Schulterverfolgung eine 360°-Verfolgung unterstützt, die Gesichtsverfolgung hingegen nicht. Auch die Erfassungsreichweite der Kameras ist unterschiedlich. Der Erfassungsbereich zwischen der Rückkamera und der Geste beträgt 0,5 bis 4 m und der Abstand zwischen der Frontkamera und der Geste 0,5 bis 2 m. Es ist zu beachten, dass ActiveTrack 3.0 unter Umständen mehr Strom verbraucht und die Temperatur des Handys erhöhen kann.

- c. Drück den Auslöser einmal, um ActiveTrack 3.0 zu starten oder zu stoppen. Beweg den Steuerknüppel, um die Kameraansicht einzustellen, wenn du ActiveTrack 3.0 verwendest. Führe eine Handflächen- oder V-Geste aus, um die Aufnahme zu stoppen.

7. Story-Modus

 : Story-Modus bietet verschiedene Vorlagen zum Aufnehmen von Videos. Wenn du mit den Aufnahmen fertig bist, wird entsprechend der gewählten Vorlage automatisch ein Video generiert.

8. Taste für Front-/Rückkamera

 : Antippen, um zwischen der vorderen und hinteren Kamera deines Handys zu wechseln.

9. Aufnahmemodi

Scrollen, um den Aufnahmemodus auszuwählen.

Hyperlapse: Aktivieren, um einen Zeitraffer aufzunehmen, während du das Handy bewegst. Tippe auf die Fototaste, um die Aufnahme zu starten.

Zeitraffer: Es gibt zwei verschiedene Arten von Zeiträffern – Position und Pfad. Tippe nach der Auswahl des Zeiträffers auf die Einstellungen am oberen Rand des Bildschirms. Leg für den Positions-Zeitraffer das Intervall und die Dauer fest und beginne mit der Aufnahme. Für Pfad-Zeitraffer können bis zu vier Positionen ausgewählt werden und der Gimbal durchläuft die Positionen der Reihe nach.

DynamicZoom: Wähle zwischen den Modi „Rausbewegen“ und „Reinbewegen“. Ziehe, nachdem du einen Modus ausgewählt hast, einen Rahmen, um ein Motiv auszuwählen,

und drücke auf die Fototaste, um die Aufnahme zu starten.

Zeitlupe: Antippen, um ein Video 8x langsamer aufzunehmen.


Video: Antippen, um ein normales Video aufzunehmen.

Fotos: Antippen, um eine Einzelaufnahme zu machen. Für Serienbildaufnahme drücken und gedrückt halten.

Panorama: Antippen, um ein 3x3 Zoll, 240°- oder CloneMe Panoramafoto aufzunehmen.

Story: Bietet verschiedene Vorlagen zum Aufnehmen von Videos.


10. Fototaste

 : Antippen, um ein Foto aufzunehmen oder die Videoaufnahme zu starten bzw. zu stoppen.

11. Taste für die Gestensteuerung

 : Antippen, um die Einstellungen der Gestensteuerung aufzurufen.

12. Wiedergabe

 : Antippen, um eine Vorschau für Fotos und Videos zu erhalten.

13. Zoom

 : Lege zwei Finger auf den Bildschirm und bewege sie auseinander, um heranzuzoomen, oder bewege sie zusammen, um herauszuzoomen.

14. Aufnahmeparameter

1/100 ISO 80 0 : Zeigt Verschlusszeit, ISO- und EV-Werte (nur für iOS).

15. Einstellungen ■ ■ ■

 : Kameraeinstellungen

Beachte, dass die Einstellungen für Blitz, Weißabgleich und Rasterlinien nur für die hintere Kamera zur Verfügung stehen. Selfie-Flip steht nur für die vordere Kamera und nur im Foto-Modus zur Verfügung.

 : Gimbal-Einstellungen

Gimbal-Modus:

- Folgen: Schwenk- und Neigeachsen folgen.
- Neigen gesperrt: Nur die Schwenkachse folgt.
- FPV: Schwenk-, Neige- und Rollachse folgen.
- SpinShot: Schwenk-, Neige- und Rollachse folgen. Der Steuerknüppel kann zur Steuerung der Drehung der Rollachse verwendet werden.

Sport-Modus-Schalter: Antippen, um den Sport-Modus zu aktivieren. Im Sportmodus nimmt die Folgegeschwindigkeit des Gimbals stark zu. Er eignet sich für Aufnahmen in Szenarien, in denen sich die Motive plötzlich und mit hoher Geschwindigkeit bewegen.

Zoomgeschwindigkeit: Antippen, um die Zoomgeschwindigkeit mit dem Zoom-Schieberegler einzustellen.

Steuerknüppel-Tempo: Antippen, um die Höchstgeschwindigkeit beim Steuern des Steuerknüppels einzustellen. Es gibt die Optionen „Schnell“, „Mittel“ und „Langsam“.

Steuerknüppel-Richtung: Wähle zwischen „Frei“ und „Horiz/Vert“. „Frei“ ermöglicht die gleichzeitige Steuerung des Gimbals in horizontaler und vertikaler Richtung. „Horiz/Vert“

ermöglicht die Steuerung des Gimbals in horizontaler oder vertikaler Richtung.

Schwenksteuerung umkehren: Nachdem diese Funktion aktiviert wurde, ist die Bewegungsrichtung der Schwenkachse umgekehrt zur vorherigen Richtung.

Schwenksteuerung umkehren: Nachdem diese Funktion aktiviert wurde, ist die Bewegungsrichtung der Neige umgekehrt zur vorherigen Richtung.

M-Taste drücken: Umschalten zwischen Foto- und Videomodus oder die Schnellauswahl aufrufen/verlassen. Die Funktion kann vom Benutzer eingestellt werden.

Automatische Gimbal-Kalibrierung: Reduzierung des Abdriftens aufgrund von Anwendungsfehlern oder magnetischen Störungen in der Nähe. Stell DJI OM 4 vor der Kalibrierung mit Hilfe eines Stativs auf eine flache Oberfläche. Berühr den Gimbal während der Kalibrierung nicht.

Horizontale Gimbal-Anpassung: Vergewissere dich, dass die magnetische Handyklemme waagrecht ist, bevor du den Gimbal einstellst.

 : Allgemeine Einstellungen

Enthält Informationen wie Geräteverwaltung, Gerätenamen, Firmware-Version und Seriennummer.

16. Einstellung der Aufnahmeparameter

Aufnahmemodi	Einstellungen
Hyperlapse	Auflösung und FPS, Geschwindigkeit, ISO, Verschluss und EV
Zeitraffer	Auflösung und FPS, Video-Bildrate, ISO, Verschluss und EV
DynamicZoom	Glamour-Effekte, Video-Bildrate, ISO, Verschluss und EV
Zeitlupe	ISO, Verschluss und EV
Video	Glamour-Effekte, Video-Bildrate, ISO, Verschluss und EV
Fotos	Glamour-Effekte, Countdown, ISO, Verschluss und EV
Panorama	3x3-, 240°- und CloneMe-Panorama, Countdown, ISO, Verschluss und EV



- Die Einstellungen für FPS, ISO, Verschluss und EV stehen nur für iOS-Geräte zur Verfügung.
- Wenn Glamour-Effekte aktiviert sind, beträgt die maximale Videoauflösung 1080p.
- Die Einstellungen der Aufnahmeparameter variieren je nach Handy-Modell. Weitere Informationen findest du in der Handy-Kompatibilitätsliste (www.dji.com/om-4/downloads).

Firmware-Aktualisierung

Verwende DJI Mimo, um die DJI OM 4 Firmware zu aktualisieren. Die Aktualisierung der Firmware dauert etwa drei Minuten.

So nimmst du die Aktualisierung vor

Stell vor Beginn einer Aktualisierung sicher, dass der Akkustand mindestens 15 % beträgt (mindestens zwei Akkustandsanzeigen leuchten). Verbinde DJI OM 4 mit deinem mobilen Gerät und starte DJI Mimo. Wenn eine neue Firmware-Aktualisierung verfügbar ist, erscheint eine Eingabeaufforderung. Um mit der Aktualisierung zu beginnen, verbinde das mobile Gerät mit dem Internet und folge den Anweisungen auf dem Bildschirm.

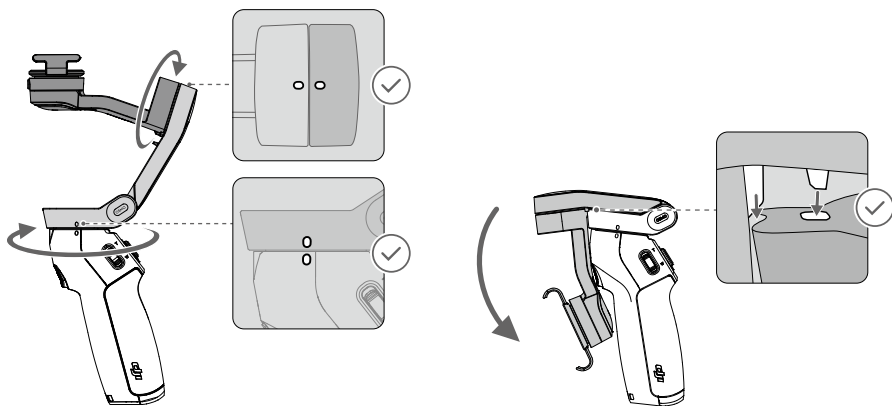
Beende DJI Mimo nicht während der Aktualisierung der Firmware. Achte auf Eingabeaufforderung auf dem Bildschirm. Die Systemstatusanzeige blinkt abwechselnd grün und rot und leuchtet dann durchgehend grün, sobald die Firmware-Aktualisierung erfolgreich abgeschlossen ist.

Wenn eine Aktualisierung nicht erfolgreich ist, starte DJI OM 4 und DJI Mimo neu, stelle die Bluetooth-Verbindung wieder her und versuche es noch einmal.

Lagerung

DJI OM 4 ist so konzipiert, dass er zur leichteren Lagerung und zum leichteren Transport zusammengeklappt werden kann. Achte darauf, den DJI OM 4 zusammenzuklappen, wenn er ausgeschaltet ist.

Drehe die Schwenk- und Neigungsachse so, dass sie mit den Markierungen auf dem Gimbal übereinstimmt, und klappe den DJI OM 4 zusammen. Achte darauf, dass die Bohrung auf dem Schwenkmotor mit der Markierung auf dem Arm übereinstimmt. DJI OM 4 wechselt in den Lager-Modus und kann nach dem Ausschalten zusammengeklappt werden.



Technische Daten

Name	DJI OM 4
Modell	OK100
Abmessungen	Entfaltet: 276 × 120 × 104 mm Gefaltet: 163 × 100 × 47 mm
Gewicht	390 g (Gimbal) 32,6 g (magnetische Handyklemme) 11,4 g (Magnetringhalter)
Leistungsaufnahme	1,2 W (ruhend und ausbalanciert)
Mechanischer Bereich	Schwenken: -161,2° bis 172° Rollen: -136,7° bis 198° Neigen: -106,5° bis 235,5°
Max. steuerbare Geschwindigkeit	120°/s
Kompatible Mobilgeräte	Bei Verwendung der magnetischen Handyklemme und des Ringhalters: Gewicht: 170 bis 290 g Bei Verwendung der magnetischen Handyklemme: Diagonal: ≤ 196 mm Dicke: 6,9 bis 10 mm Breite: 67 bis 84 mm
Funk/Kabelloser Modus	Bluetooth Low Energy 5.0
Strahlungsleistung (EIRP)	≤ 4 dBm
Betriebsfrequenz	2,400 – 2,4835 GHz
Akkutyp	18650 Li-Ion
Kapazität	2.450 mAh
Energie	17,64 Wh
Spannung	7,2 V
Ladetemperatur	5 °C bis 40 °C
Betriebstemperaturbereich	0 °C bis 40 °C
Ladezeit	2,5 Stunden (mit einem 10 W-Ladegerät bei einer Umgebungstemperatur von 25 °C gemessen)
Akkulaufzeit	15 Stunden (unter idealen Bedingungen mit vollständig ausbalanciertem Gimbal)

Änderungen vorbehalten.

Lad die neueste Version hier herunter:
www.dji.com/om-4/downloads

OSMO ist ein Warenzeichen von DJI OSMO.
Copyright © 2020 DJI OSMO. Alle Rechte vorbehalten.